

Bruk og vedlikehold **250/250 KH VKL**



X-LINE 250/250KH

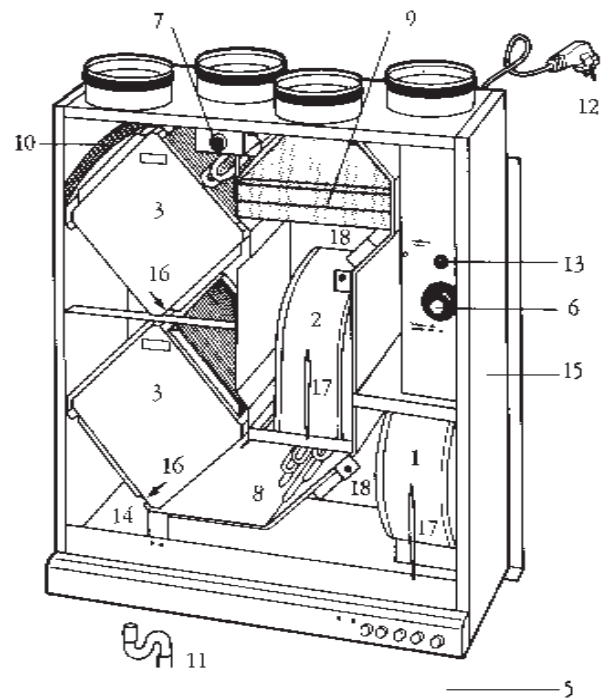
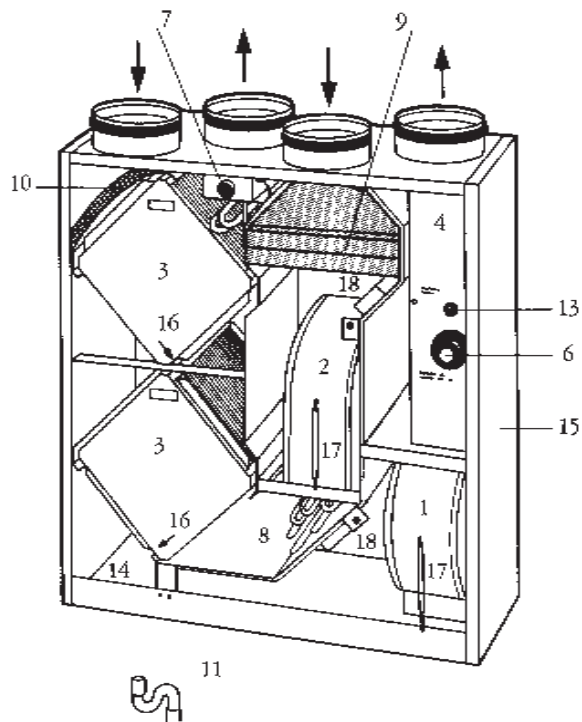
FUNKSJONSPRINSIPP

X-LINE fører forurenset luft ut av boligen og tilfører den ny filtrert og oppvarmet uteluft. I varmeveksleren overføres varmen fra den utgående avtrekksluften til den inngående uteluften. Om uteluften ikke oppvarmes tilstrekkelig i varmeveksleren, kan den varmes i ettervarmerbatteriet før den ledes inn i boligen.

Alle aggregater er testet av det tyske godkjenningensinstituttet TÜV og GS. Virkningsgradene kan dokumenteres om ønskelig.



VIRKEMÅTE



1. Avtrekksvifte 90W
2. Tilluftsvifte 90W
3. Varmeveksler 2 stk.
4. EI-panel
5. Styrepanel (KH-modell)
6. Reguleringstermostat for ettervarmebatteri
7. Ettervarmebatteri 500W
8. Forvarmer 1000W(Ekstra utstyr)
9. Tilluftsfilter

10. Avtrekksfilter
11. Vannlås og- slange 2m.
12. Jordet stikkontakt (KH-modell)
13. Regulering for avrimingstermostat
14. Føler for avrimingstermostat
15. Isolering av deksel og plate
16. Kondensvannavløp
17. Feste
18. Elektrisk hurtigkobling for filter

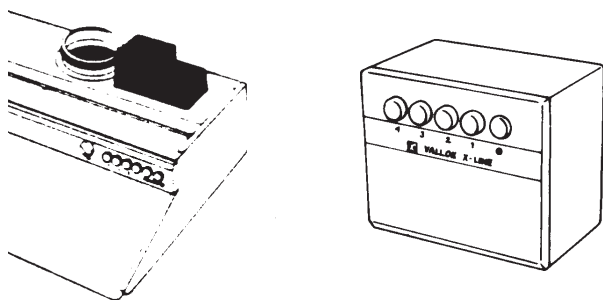
Betjening/styring av anlegget

X-Line 250 leveres i to utførelser; med og uten kjøkkenhette.

1. X-Line, plasseres i bod eller vaskerom. Leveres med separat styrepanel, 0 + 4 trinn.
 2. X-Line KH, plasseres over komfyr styring fra egen kjøkkenhette, 0+3 trinn samt spjeld.
- Til begge modellene kan det fåes elektrisk forvarmer som ekstra utstyr.

Regulering av ventilasjonsmengde

X-Line luftmengde (avtrekks- og friskluftviftens hastighet) reguleres enten fra kjøkkenhetten (250 KH) eller en separat X-LINE klimakontroll (250).



Ventilasjonen skal alltid være tilkoblet, og de anbefales 0,5 luftskiftninger pr. time som et minimum. Om boligen ikke brukes over lengre tid kan man velge stilling 1. I mange tilfeller vil man øke ventilasjonsmengden, f.eks. ved matlagning, rengjøring, gjester i huset, osv. da brukes stilling 3 eller 4. Dessuten kan det også være fornuftig å øke ventilasjonen om sommeren når det er varmt.

Ettervarmebatteriets funksjon

Ettervarmebatteriets funksjon reguleres fra X-Line som vist tidligere. Reguleringsområde er fra +10°C til +25°C.

Beboeren kan selv justere ventilasjonen etter behov.

- Av/på - Anlegget slås kun av ved service og vedlikehold
- Trinn 1 - Grunnventilasjon
- Trinn 2 - Normalventilasjon
- Trinn 3 - Forsertventilasjon - matlagning
- Spjeldet åpnes kun ved matlagning.

Innstilling av avrimingstermostat

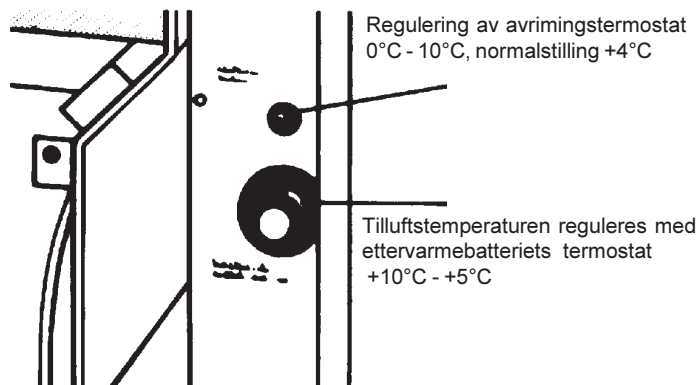
Vann som kondenseres i avtrekksluften kan fryse i varmeveksleren. Frostens forhindres på følgende måte:

A. Tilluftsviften stopper.

Avrimingstermostaten reagerer på avtrekksluftens temperatur og stopper tilluftsviften når avtrekksluftens temperatur synker til ca. +5°C. Varmeveksleren varmes da opp til ca. +8°C.

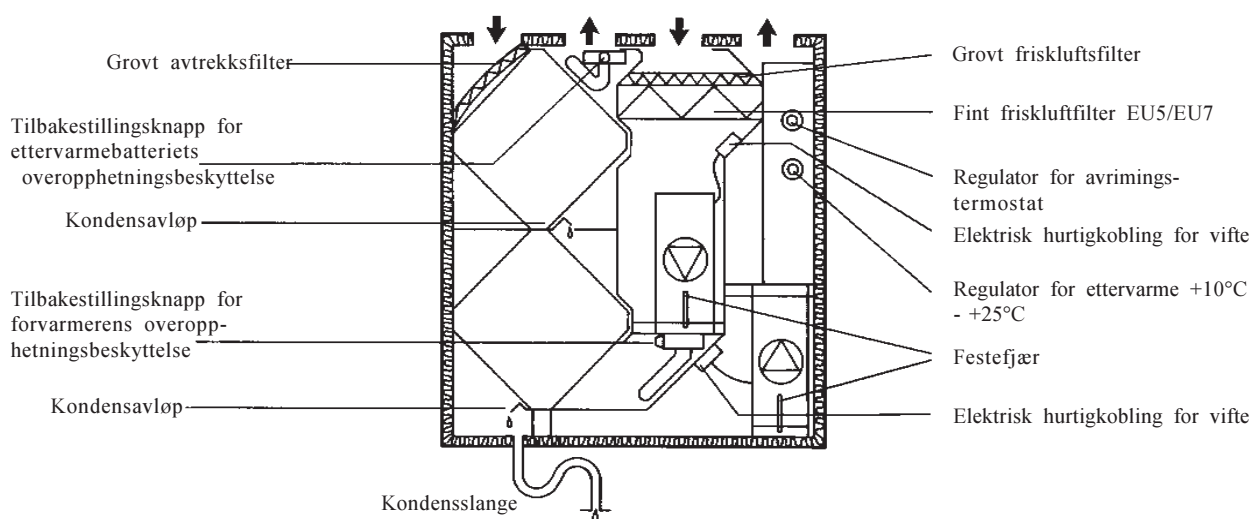
B. Forvarming av uteluft.

X-Line kan utstyres med et ekstra varmebatteri (ekstra utstyr). Avrimingstermostaten kobler på batteriet i stedet for å stoppe tilluftsviften. Batteriet varmer opp uteluften før den kommer til varmeveksleren og forhindrer dermed frost. Ved ekstrem kald uteluft rekker det ikke med en 1000W forvarmer for å varme opp maks. luftstrøm (ved -30°C er maks. tilluftstrøm ca. 110 m³/t, som tilsvarer hastighet 2. Avrimingsautomatikkens grense kan reguleres inne i aggregatet.



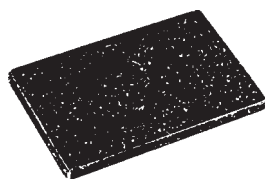
Tilsyn og vedlikehold

NB! Anlegget må alltid slås av med servicebryteren før noen inngrep gjøres i aggregatet.



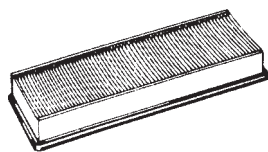
Grovfilter for frisk- og avtrekksluft.

I aggregatet finnes filter for avtrekksluft og tilluft, som skal rengjøres ca. to ganger i året. Filtrene kan vaskes med mildt oppvaskmiddel i lunkent vann (under 40°C) og eller støvsuges. De skal ikke vaskes i maskin og ikke klemmes eller vrir hardt.



Finfilter EU5/EU7 for uteluft.

Filteret er et engangsfilter som ikke kan vaskes, men kan støvsuges og byttes etter behov med ca. 1 års intervall, avhengig av uteluften. Kontroller filteret 1-2 ganger årlig, da tett filter vil minske friskluftstrømmen.



Varmeveksleren

Til tross for filteret blir varmeveksleren med tiden skitten. Overføringen av varme fra avtrekksluften til tilluften blir derfor dårligere. Varmeveksleren kan dras ut av aggregatet. Sett veksleren i oppvaskmaskinen uten oppvaskmiddel. Skyll lamellene i varmeveksleren med høy trykk og sett tilbake varmeveksleren. Det er viktig å følge anvisningen på skiltet om retningen på veksleren. Pass på kondensvannet når innsatsen settes på plass.

Annen rengjøring.

Kontrollér også de andre delene; viften, varmebatteriet, kondensvann og innsiden av dekselet. Rengjør forsiktig f.eks. med en fuktig klut eller støvsuger. El-utstyr og motor må ikke bli vått. Rengjøringen er viktig med tanke på en feilfri funksjon og hygiene. Takket være hurtiglåsen kan viften tas ut når service pågår.

Kondensvann i avtrekksluften.

Kontrollér av og til at kondensvannet fritt kan renne ned i avløpet (Helst en gang i året før fyrings-sesongen begynner). Hell litt Klorin eller Domestos Fresh i karet og slangen. La dette virke noen minutter og skyll med vann.

Yttervegsrist, inntak av uteluft.

Risten eller nettet i enden av friskluftkanalen kan være tett. Risten må kontrolleres minimum 1 gang i året.

Sommerblokk.

Om sommeren kan det være så varmt at man ikke har behov for varmegjenvinning. Da kan varmeveksleren byttes ut med en sommerblokk som fåes som ekstrautstyr.

NB! Samtidig stilles ettervarmeren på min. (+10°C) for at tilluften ikke skal varmes av ettervarmebatteriet og bruke unødig strøm.

Feilsøkning

FROSTDANNELSE I VARMEVEKSLEREN

Det kan være flere årsaker til at det oppstår frostdannelse i varmeveksleren. For eksempel ventilasjonssystemets innjustering er ikke utført, avrimingstermostaten fungerer ikke, eller varmeveksleren gjenfrysas av andre grunner.

Man kan påvirke avrimingstermostaten på bl.a. følgende måte:

1. Om det skjer gjenising i varmeveksleren kan det være p.g.a. at føleren til avrimings termostaten har for lang avstand til varmeveksleren. Bøy da føleren nærmere varmeveksleren.
PS! Varmeveksleren bør avrimes før man stenger frontluken.
2. Om tilluftsviften stopper altfor ofte (ingen frostdannelse i varmeveksleren) kan man bøye ovennevnte føler 1-3 cm lengre fra varmeveksleren.

TILLUFTEN KJENNES KALD

Det kan skyldes at:

1. Tilluften avkjøles i tilluftkanalene. Forbedre kanaliseringen.
2. Varmeveksleren er igjenfrosset. Slå av hovedbryteren. Åpne luken og la den være oppetil avrimingen har skjedd (se punkt 1 ved kap. Feilsøkning/isdannelse). Om aggregatet fremdeles ikke fungerer tilfredsstillende, tilkall da en servicemann.
3. Avtrekksfilteret eller varmeveksleren er tilstoppet (se kap. Tilsyn og vedlikehold).
4. Overopphetningsvernet til ettervarmen er utløst. Trykk inn reset knappen.
5. Funksjonsforstyrrelse i ettervarmeren. Tilkall autorisert el. installatør.
6. Kontroller at varmeveksleren finnes i aggregatet og ikke sommerkassetten.
7. Er ventilasjonssystemets innjustering utført?

VIFTEMOTORENE HAR STOPPET

Kontroller:

1. Er plugg til strømtilførsel ordentlig på plass. Denne finner du ved hver viftemotor.
2. Er sikringene i el-skapet utkoblet.

ANLEGGET GIR FOR LITE LUFT

Kan skyldes at:

1. Filterene er tette. Rens eller skift filtere. Se avsnitt "Tilsyn og Vedlikehold"
2. Viftehjulene er tilsmusset. Se avsnitt "Tilsyn og Vedlikehold".
Motorene kan også ha stoppet. Se ovennevnte.
3. Varmeveksleren er tilsmusset. Se avsnitt "Tilsyn og Vedlikehold".
4. Kontroller at eventuelle kanaler som ligger på loft ikke er sammenklemt.

Ettervarmebatteriets funksjon

Batteriets funksjon reguleres fra X-Line aggregatet. Reguleringsområde er fra +10°C til 25°C

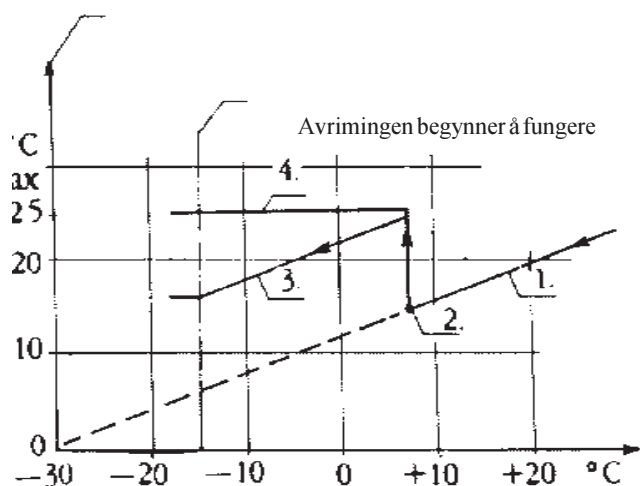
Servicebryter skal alltid slås av før aggregatets luke åpnes.

Termostat for innstilling av tilluftstemperatur finnes innebygget i X-LINE. Denne termostaten regulerer innblåsningstemperaturen. Under sommerperioden (fra vår til høst) skal ettervarmen ikke stilles inn på høyere temperatur verdi enn +15°C for å unngå høy temperatur innen dørs ved innstråling av sol eller høy intern varme.

Ettervarmebatteriet kan også slås av med av/på bryter på aggregatet. I aggregatet finnes en temperaturbegrenser som hindrer ettervarmen å fungere om lufttemperaturen etter veksleren er høyere enn +15°C. Ved lavere temperatur kan termostaten for ettervarmeren stilles inn på ønsket verdi mellom +15°C og +25°C.

Uteluftsstrømmen og-temperaturens påvirkning på tilluften

Temperatur på tilluften
fra X-Line til boligen



1. Innblåsningstemperatur når ettervarme ikke er innkoblet.
2. Ettervarme innkobles automatisk når innblåsningstemperatur underskrider ca. +15-18°C.
3. Innblåsningstemperatur når tilluft mengden er 150 m³/t
4. Innblåsningstemperatur når tilluft mengden er 75 m³/t

Avtrekksluftens temperatur er 20°C

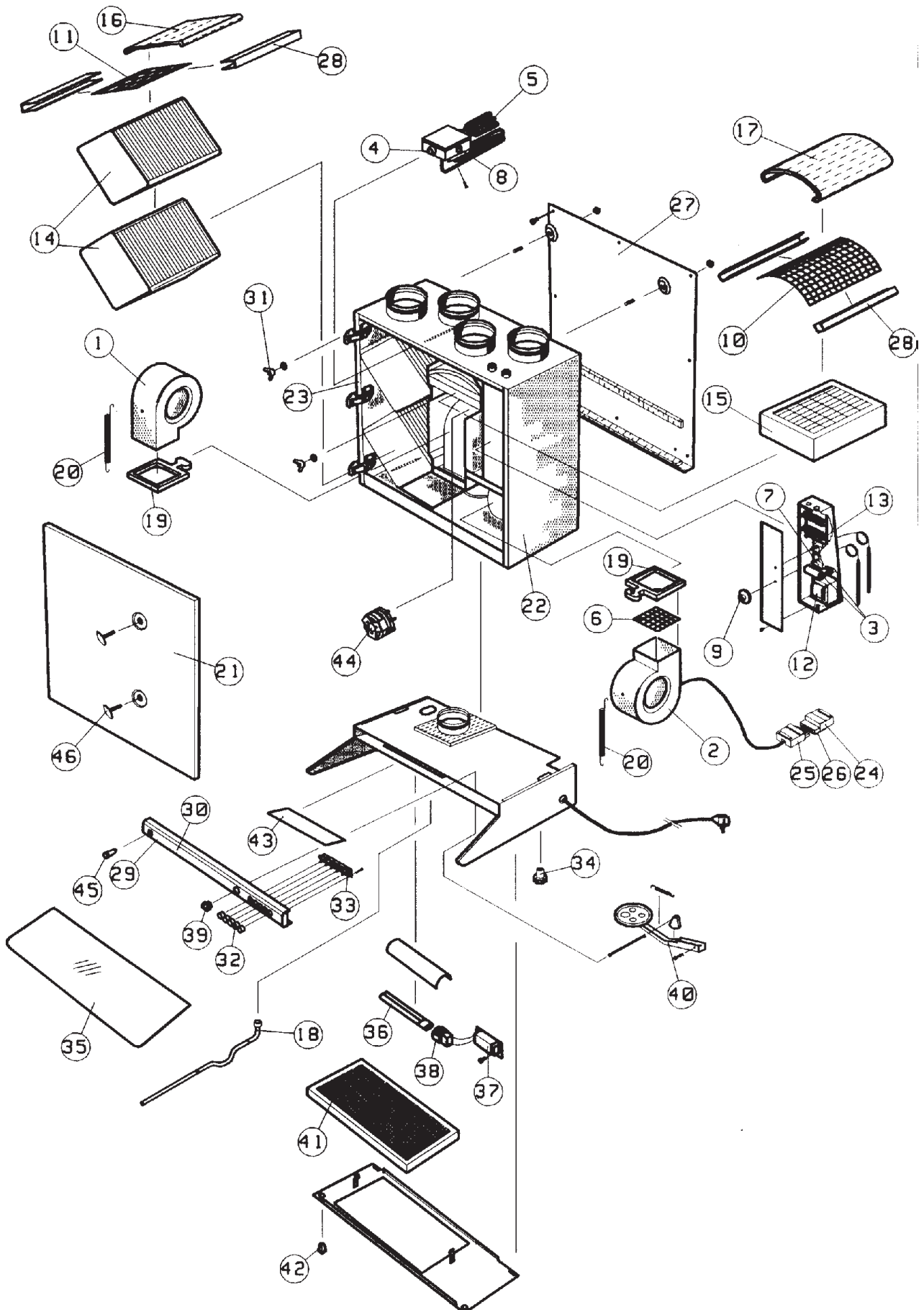
Temperatur på uteluften til X-Line.

Avriming av varmeveksler

Kondensvannet i avtrekksluften kan fryse i varmeveksleren. Frostene forhindres på følgende måte:

Avrimingstermostaten reagerer på avtrekksluftens temperatur og stopper tilluftsviften når avtrekksluftens temperatur synker til ca. +5°C. Varmeveksleren varmes opp og tilluftsviften starter når avtrekksluften varmes opp til ca. +8°C.

X-Line 250/250KH deler



Deleliste for X-Line 250 / 250KH

Nr.	Delenavn	Artikkelnr.
1	Tilluftsvifte 90 W X-line 250	1050800
2	Avtrekkssvifte 90 W X-line250	1050800
3	Kondensator 2uF X-line 360	942010
4	Overopphetningsvern med 2 poler	946050
	Overopphetningsvern med 2 st. (etter 1/94)	946025
5	Ettervarmebatteri 500 w X-Line 250	942140
6	Beskyttelsesgitter for vifte	3086500
7	Reguleringstermostat for ettervarmebatteri EGO 55	946040
a	Reguleringstermostat for ettervarmebatteri IMIT TR2 (benyttet etter 6/94)	946060
8	Bergrensingstermostat 35°C	946091
9	Reguleringsknapp for ettervarme.	948410
10	Filtergitter for inntaksluft (uteluft)	3052600
11	Filtergitter for avtrekksluft	3052400
12	Transformator	940030
a	Transformator med 8 spenningsmuligheter (etter 8/94)	940010
13	Avriminigtermostat EGO55	946040
a	Avriminigtermostat IMIT TR 2 (etter 6/94)	946060
14	Varmeveksler (vekslerkasset) 200x200x245	933020
15	Finfilter EU5 215x245	978110
16	Grovfilter EU1 (sort) 190x260	3031601
17	Grovfilter EU1 (sort) 260x260	3031602
18	Vannlås og kondensavløp	3011900
19	Pakning for vifte	975040
20	Fjær for vifte	988983
21	Frontpanel (stort)	3032400
22	Sidepanel høyre	3030600
23	Sidepanel venste	3030500
24	Hurtigkobling hunn 5 polig	950310
25	Hurtigkobling hann 5 polig	950330
26	beskyttelseslokk for hurtigkobling	950320
27	Veggbrakett	3032500
28	Festeskinne for filter	3052300
29	Frontpanel for hette	2093000
30	Klebefolie for frontpanel X-Line 250 KH	2093201
a	Klebefolie for frontpanel X-Line 250	3033000
31	Vingemutter,skrue og gummipakning for feste mot vegg	3058900
32	Trykknapp for regulering av hastighet	948031
33	5 trinns regulering	2093400
34	Mutter med hvit dreiehåndtak	990695
35	Glass for ventilator, 600mm	960020
36	Lysrør energisparende	944020
38	Holder for lysrør	944110
39	Reguleringsknapp for spjeld	2050400
40	Spjeld	2089800
41	Fettfilter i stål	2052300
42	Låseklips (sort plast)	990400
43	Glass for lysrør	2070600
44	Filtervakt (ekstrautstyr)	3061400
45	Kontrolllampe for ettervarmebatteri	944040
46	Mutter for feste av frontdeksel	988837

Vi takker for tilliten du har vist oss ved å velge X-LINE. Våre produkter og vår service skal vise at vi er tilliten verdig.

BEAM ÖSTBERG
ENØK & INNEKLIMA 

Markedsføres av:
ÖSTBERG NORGE A/S
BAKER ØSTBYSVEI 17
1351 RUD

TLF.: 67 17 77 00
FAX.: 67 17 77 20